



2022
YILI

T.C. HAZINE VE MALIYE BAKANLIĞI
İZMİR DEFTERDARLIĞI

01.01.2022 – 31.12.2022
İDARİ FAALİYET RAPORU



*Siyasal, askeri zaferler ne kadar büyük olurlarsa olsunlar,
ekonomik zaferlerle taçlandırılmazlarsa meydana gelen zaferler
devamlı olamaz, az zamanda söner.*

Gazi M. Kemal

	Sayfa No
GİRİŞ	4
I- TARİHÇEMİZ	4
II- HİZMETİN KONUSU	4
A. MUHASEBAT BİRİMLERİ	4
Muhasebe Müdürlükleri	4
Saymanlık Müdürlükleri	5
Malmüdürlükleri	5
B. MUHAKEMAT BİRİMLERİ	5
C. PERSONEL MÜDÜRLÜKLERİ	5
İzmir Defterdarlığı Merkez Teşkilat Şeması.....	6
İzmir Defterdarlığı İlçe Birimleri Teşkilat Şeması	7
III- ÖRGÜT YAPISI	8
A- PERSONEL	8
a. Kadro	9
Bakanlık ve İl Atamalı Kadroların Birim Bazında Dolu-Boş Dağılımı	9
Defterdarlık Personeli Hakkında Genel Bilgiler	10
b. Mevcut	11
Bakanlık Atamalı Personelin Kadro Dağılımı	11
Valilik Atamalı Personelin Kadro Dağılımı	12
İzmir Defterdarlığında Görevli Şoför, Yardımcı Hizmetli, 4-B'li ve 4-D'li Personelin İstihdam Şekillerine Göre Sayıları	13
Daireler Bazında Kadro Unvanlarının Genel Dağılımı.....	14
c. Kadro Açığı	16
Personel Hakkında Genel Bilgiler	16
d. İhtiyaç	16
B- HİZMET ARAÇ VE GEREÇLERİ	17
a. Hizmet Binası ile ilgili bilgiler	17
b. Lojman Durumu	17
c. Araç Durumu	18
Taşıt Bilgileri	18
C- HİZMET ALANI İLE İLGİLİ İZMİR GENELİNİ KAPSAYAN İSTATİSTİKİ BİLGİLER	20
MUHASEBE BİRİMLERİNİN İŞLEMLERİ	20
Malmüdürlükleri ve Saymanlıkların Kalem Bazında Harcamaları	21
Gelir Gider Tablosu	23
Bütçe Giderlerinin Ekonomik Kod Bazında Dağılımı	24
MUHAKEMAT MÜDÜRLÜĞÜ İŞLEMLERİ	25
Hazinenin Taraf Olduğu Derdest Davaları Gösterir Tablo	26
Hukuk Davaları İstatistik Cetveli	27
Ceza Davaları İstatistik Cetveli	28
İcra Davaları İstatistik Cetveli	29
MUHASEBE DENETMENLERİ KOORDİNATÖRLÜĞÜ İŞLEMLERİ	30
Muhasebe Denetmenleri Koordinatörlüğü Faaliyetleri	31

GİRİŞ

Hazine ve Maliye Bakanlığının Taşra Teşkilatı olan Defterdarlığımızın amacı; Maliye politikaları çerçevesinde; etkin bir insan gücü planlamasıyla, devletin muhasebe ve saymanlık hizmetlerini yürütmek, devletin hukuk danışmanlığını yerine getirmek ve takibini yapmaktır.

I. TARİHÇEMİZ

09.07.2018 tarih ve 30473 sayılı Resmi Gazete’de yayımlanan 703 sayılı KHK ile 178 sayılı Kanun Hükmünde Kararname yürürlükten kaldırılarak 10.07.2018 tarihli ve 30474 sayılı Resmi Gazete’de yayımlanan 1 No.lu Cumhurbaşkanlığı Teşkilatı Hakkında Cumhurbaşkanlığı Kararnamesi ile Hazine ve Maliye Bakanlığı kurulmak suretiyle Bakanlığın görev ve yetkileri düzenlenerek merkez, taşra ve yurtdışı teşkilatları oluşturulmuş ve 43, 45, 47 ve 60 sayılı Cumhurbaşkanlığı Kararnameleri ile Hazine ve Maliye Bakanlığının teşkilat yapısını düzenleyen maddelerde değişiklikler yapılmıştır.

1 No.lu Cumhurbaşkanlığı Teşkilatı Hakkında Cumhurbaşkanlığı Kararnamesinin 243. maddesinde; “Defterdar, bulunduğu ilde Bakanlığın en büyük memuru ve il ve bağlı ilçeler teşkilatının amiri olup, işlemlerin mevzuat hükümlerine göre yürütülmesi, denetlenmesi, merkez ve taşradan sorulan soruların cevaplandırılması, kanuna aykırı hareketi görülenler hakkında takibatta bulunulması, atamaları ile görevli ve sorumludur. Gerek görülen yerlerde Defterdara yeterli sayıda yardımcı verilir. İl ve ilçe birimlerini incelemek ve denetlemek üzere Defterdar emrine Muhasebe Denetmenleri verilebilir.” hükmü bulunmaktadır.

II. HİZMETİN KONUSU:

1 No.lu Cumhurbaşkanlığı Teşkilatı Hakkında Cumhurbaşkanlığı Kararnamesinin 244. maddesinde, Hazine ve Maliye Bakanlığının taşra teşkilatı olan Defterdarlık birimlerinin; Defterdarın yönetimi altında, muhasebat ve muhakemat birimleri ile personel müdürlüğünden oluşacağı hüküm altına alınmıştır.

A. MUHASEBAT BİRİMLERİ

Muhasebat birimleri, muhasebe müdürlükleri, saymanlık müdürlükleri ve malmüdürlüklerinden oluşur. (1 No.lu C.T.H. Cum. Kar. 245. Md.)

Muhasebe Müdürlükleri, ildeki veya Bakanlığın görevlendirilmesi halinde il dışındaki genel bütçeli dairelerin saymanlık hizmetlerini yürütürler. Ayrıca, görev alanları içindeki her tür saymanlığın Bakanlığa göndereceği dönem sonu ve diğer hesap bilgilerini toplar, kontrol ederek belirlenen usul ve esaslara göre merkeze gönderirler; saymanlıklar arasında koordinasyonu ve uygulama birliğini sağlamak üzere Defterdar adına belirlenecek görüş ve önerileri hazırlarlar.

Muhasebe müdürlüğünde bir müdürün yönetimi altında yeterli sayıda müdür yardımcısı, Defterdarlık uzmanı ile şef ve diğer personel çalıştırılır. (1 No.lu C.T.H. Cum. Kar. 246. Md.)

Saymanlık Müdürlükleri, buldukları yerde bölge müdürlüğü ve başmüdürlük şeklinde örgütlenmiş olan daireler ile askeri birimlerin ve diğer dairelerin saymanlık hizmetlerini ve Bakanlıkça verilen diğer görevleri yerine getirirler. Kadroları Hazine ve Maliye Bakanlığına ait olan döner sermaye saymanlıkları da buldukları illerdeki Defterdarlıklara bağlıdır.

Saymanlık müdürlüğünde, bir müdürün yönetimi altında yeterli sayıda müdür yardımcısı, Defterdarlık uzmanı ile şef ve diğer personel çalıştırılır. (1 No.lu C.T.H. Cum. Kar. 247. Md.)

Malmüdürlükleri, vezne ve muhasebe servisleri ile gereken yerlerde tahakkuk, tahsilat ve Hazine avukatlığı servislerinden oluşur. İş hacminin gerektirdiği Malmüdürlüklerinde yeterli sayıda saymanlık müdür yardımcısı, defterdarlık uzmanı ile şef ve diğer personel çalıştırılabilir.

Malmüdürü, Bakanlığın ilçe teşkilatının amiri olup işlemlerin mevzuata uygun olarak yürütülmesini sağlar. Vezne ve muhasebe servislerinin dışındaki servislerin başında bulunan memurlar işlerin kanuna uygun olarak yürütülmesinden birinci derecede sorumludurlar. (1 No.lu C.T.H. Cum. Kar. 248. Md.)

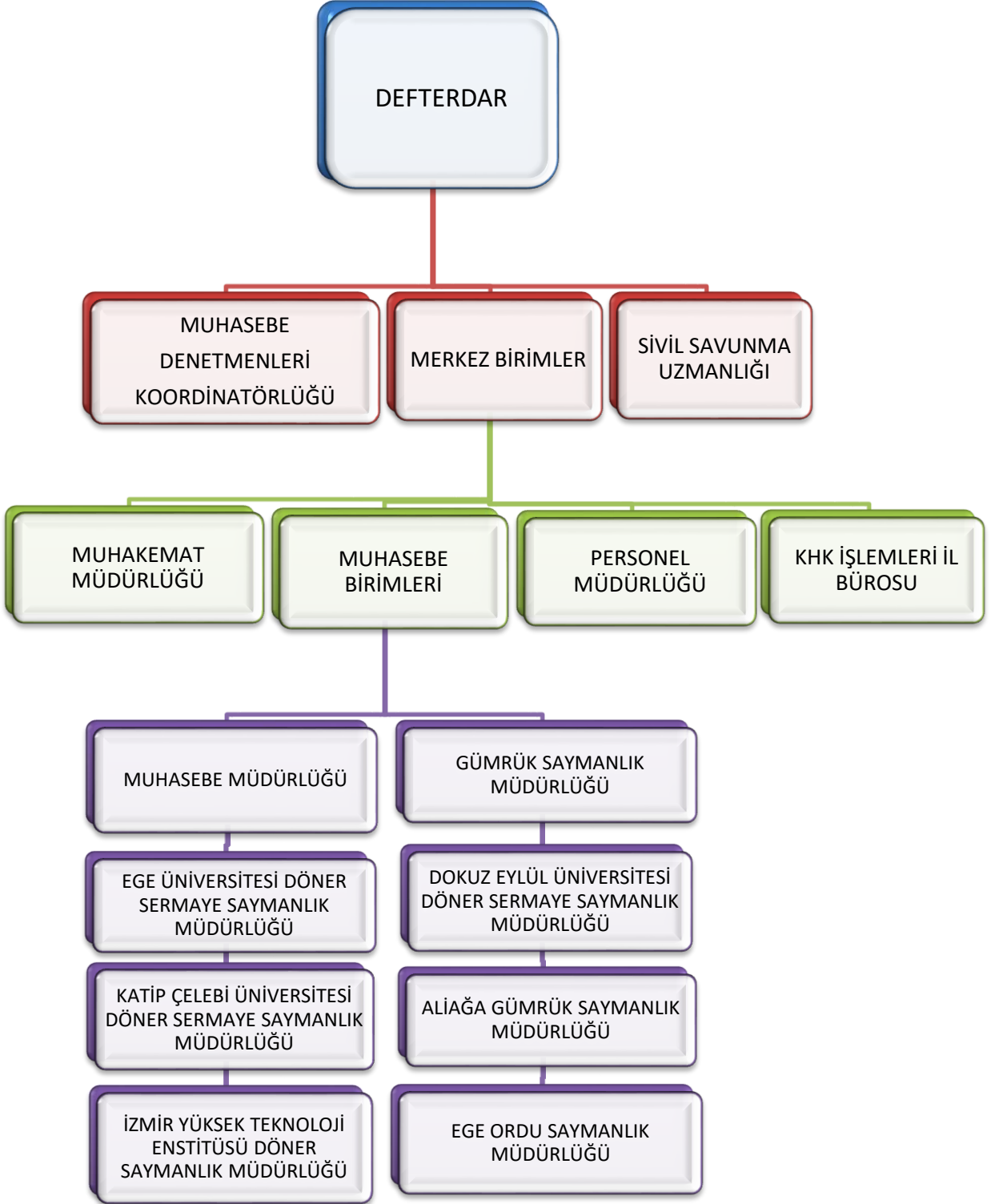
B. MUHALEMAT BİRİMLERİ

Muhakemat Müdürlükleri ve müdürlük olmayan yerlerde Hazine avukatlığı servisinden oluşur. Başhukuk Müşavirliği ve Muhakemat Genel Müdürlüğünün görevlerinin il ve ilçeye ilişkin olanlarını muhakemat müdürlükleri ve Hazine avukatlıkları yürütür (1 No.lu C.T.H. Cum. Kar. 249. Md.).

C. PERSONEL MÜDÜRLÜKLERİ

Personel müdürlüklerinin görev ve yetkileri şunlardır: İl atamalı personelin atama, nakil, özlük ve emeklilik işlemlerini yapmak, İl kadrolarının; dağıtım, tahsis, tenkis ve değişiklikleri ile ilgili tekliflerde bulunmak, Aday memurların eğitim programlarını hazırlamak ve uygulamak; il teşkilatının hizmet içi eğitim planının hazırlanmasını koordine etmek ve uygulanmasına yardımcı olmak, Defterdarlık personelinin her türlü mali ve sosyal haklarına ilişkin işlemleri yürütmek, Bakanlıkça verilecek benzeri görevleri yapmaktır. (1 No.lu C.T.H. Cum. Kar. 250. Md.)

İZMİR DEFTERDARLIĞI MERKEZ BİRİMLERİ





III. ÖRGÜT YAPISI:

A. PERSONEL

Defterdarlığımız, 1 No.lu Cumhurbaşkanlığı Teşkilatı Hakkında Cumhurbaşkanlığı Kararnamesiyle ve diğer yasalarla kendisine verilen görevleri, Merkez Birimleri ve 30 İlçe Malmüdürlüğü aracılığı ile yerine getirmektedir.

Merkezde; Personel, Muhakemat, Muhasebe Müdürlüğü, Muhasebe Uzmanları Koordinatörlüğü, Sivil Savunma Uzmanlığı, KHK İşlemleri İl Bürosu, Gümrük Saymanlık Müdürlüğü ve Aliğa Gümrük Saymanlık Müdürlüğü ile Dokuz Eylül, Ege, Kâtip Çelebi Üniversitesi ve Yüksek Teknoloji Döner Sermaye Saymanlığı olmak üzere 4 üniversite saymanlığı, MSB Tedarik Bölge Başkanlığı, Hava Eğitim ve Ege Ordu Saymanlık Müdürlüğü olmak üzere 3 askeri saymanlıktan oluşan birimleriyle görev ifa etmektedir.

İlçelerde; Kanunlarla Defterdarlığımıza verilen görevler 30 İlçe Malmüdürlüğü aracılığı ile yürütülmektedir.

Defterdarlığımız Merkez ve İlçe birimlerinde 581 personel görev yapmaktadır. Ayrıca 4/B li 13 personel ve 4/D li 21 personelle birlikte Bakanlık ve Valilik atamalı 615 personel istihdam edilmektedir.

a. Kadro

Aralık 2022

Bakanlık Ve İl Atamalı Kadroların Birim Bazında Dolu-Boş Dağılımı

Ait Olduğu Birim	Dolu	Boş	Genel Toplam	%Doluluk Oranı
Muhakemat Gen Müd	93	52	145	%64
Muhasebat Gen Müd	248	228	476	%52
Personel Gen Müd	240	54	294	%82
Genel Toplam	581	334	915	%64

İl Atamalı Kadroların Birim Bazında Dolu-Boş Dağılımı

Ait Olduğu Birim	Dolu	Boş	Genel Toplam	%Doluluk Oranı
Muhakemat Gen Müd	17	42	59	%29
Muhasebat Gen Müd	195	222	417	%47
Personel Gen Müd	74	52	126	%59
Genel Toplam	286	316	602	%48

Bakanlık Atamalı Kadroların Birim Bazında Dolu-Boş Dağılımı

Ait Olduğu Birim	Dolu	Boş	Genel Toplam	%Doluluk Oranı
Muhakemat Gen Müd	76	10	86	%88
Muhasebat Gen Müd	53	6	59	%90
Personel Gen Müd	166	2	168	%99
Genel Toplam	295	18	313	%94

Hizmet Süresi	Genel Toplam	%Oran
1 Yıldan Az Hizmeti Olan	54	%9
1-4 Yıl Hizmeti Olan	75	%13
5-9 Yıl Hizmeti Olan	96	%16
10-14 Yıl Hizmeti Olan	100	%17
15-19 Yıl Hizmeti Olan	44	%8
20-24 Yıl Hizmeti Olan	92	%16
25 Yıl Ve Daha Fazla Hizmeti Olan	118	%21
Toplam	581	%100

657 Sayılı D.M.K.4/B Mad.Ger.Çalışan Personel

Kadın	Erkek	Toplam
4	9	13

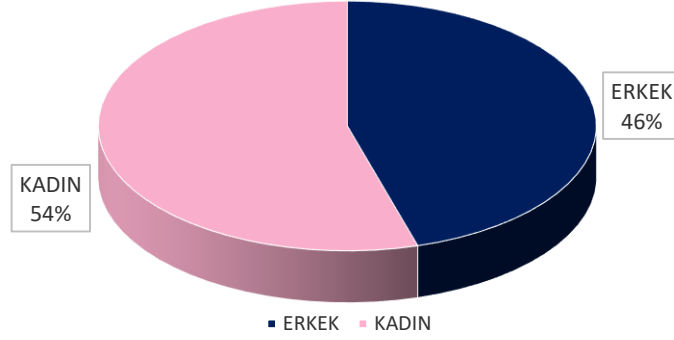
657 Sayılı D.M.K.4/D Mad.Ger.Çalışan Personel

Kadın	Erkek	Toplam
12	9	21

Bakanlık Ve İl Atamalı Kadroların Cinsiyet Durumu

	Personel Sayısı	Oranı (%)
Erkek	261	%46
Kadın	320	%54
Toplam	581	%100

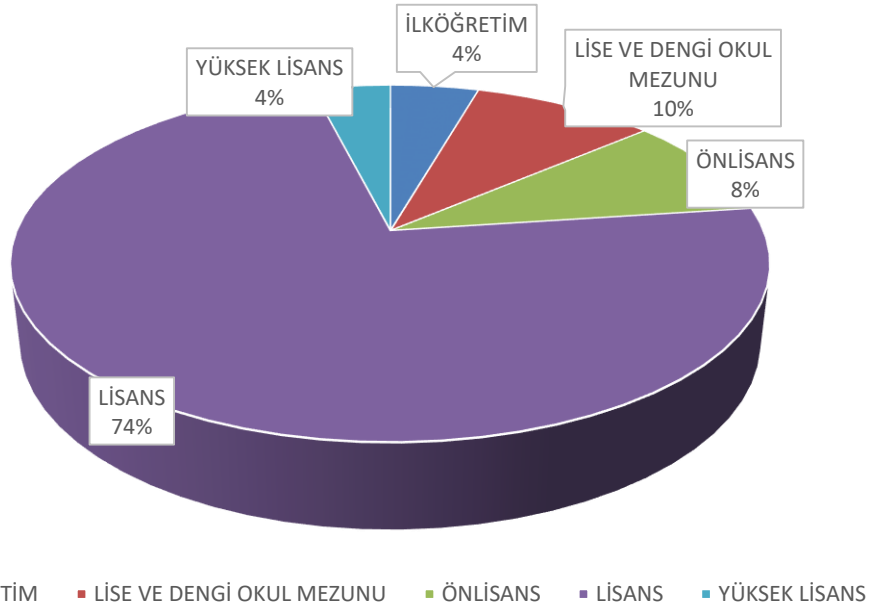
Personelin Cinsiyet Durumu



Öğrenim Durumu

	Personel Sayısı	Oranı (%)
İlköğretim	23	%4
Lise Ve Dengi Okul Mezunu	57	%10
Ön lisans	49	%8
Lisans	430	%74
Yüksek lisans	22	%4
Toplam	581	%100

Personelin Eğitim Durumu



b. Mevcut

Bakanlık Atamalı Personelin Kadro Dağılımı				
Aralık 2022				
	Unvan	Dolu	Boş	Toplam
1	Defterdar	1		1
2	Defterdar Yardımcısı		2	2
3	Muhasebe Müdürü	1		1
4	Personel Müdürü	1		1
5	Personel Müdür Yrd	3		3
6	Muhakemat Müdürü		1	1
7	Muhakemat Müdür Yrd		3	3
8	Saymanlık Müdürü	9		9
9	Saymanlık Müdür Yrd	11	5	16
10	Malmüdürü	29	1	30
11	Muhasebe Denetmeni	3		3
12	Defterdarlık Uzmanı	159		159
13	Def Uz Yrd	1		1
14	Mha	46	1	47
15	Haz Avk	30	5	35
16	Sivil Savunma Uzmanı	1		1
Toplam		295	18	313

Valilik Atamalı Personelin Kadro Dağılımı				
Aralık 2022				
	Unvan	Dolu	Boş	Toplam
1	Şef	16	19	35
2	Uzman(Özel)	2	2	4
3	Programcı		3	3
4	Teknisyen	2	12	14
5	Araştırmacı(Özel)	3	1	4
6	Bilgisayar İşletmeni		1	1
7	V.H.K.İ.	191	174	365
8	Veznedar	11	74	85
9	İstatistikçi	1		1
10	Memur	2	22	24
11	Memur (Ş)	16		16
12	Raportör		3	3
13	Hemşire	1		1
14	Tekniker	1		1
15	Şoför	2	1	3
16	Bekçi		1	1
17	Aşçı	1		1
18	Hizmetli	22	2	24
19	Hizmetli (Ş)	14		14
20	Kaloriferci	1		1
Toplam		286	316	600

ARALIK 2022

İzmir Defterdarlığında Görevli Şoför, Yardımcı Hizmetli, 4-B'li ve 4-D'li Personelin İstihdam Şekillerine Göre Sayıları

4/A lı Şoför	2
4/A lı Yardımcı Hizmetliler	38
4/B li Sözleşmeli Personel Sayısı	13
4-D li Sürekli İşçi Sayısı	21
Toplam	74

İzmir Defterdarlığında Fiilen Görev Yapan Şoför Ve Yardımcı Hizmetli Personel Sayıları

Unvan	İstihdam Şekli			Toplam
	4-A'lı	4-B'li	4-D'li	
Memur	3	1	-	4
Şoför	3	-	-	3
Dağıtıcı	-	1	-	1
Santral Görevlisi	30	7	-	37
Hizmetli	2	2	-	4
Bekçi	1	-	-	1
Aşçı	1	-	-	1
Kaloriferci	-	1	-	1
Teknik Personel	-	1	-	1
Temizlik Görevlisi	-	-	21	21
Toplam	40	13	21	74

İzmir Defterdarlığı Personeli Olup Geçici Olarak Defterdarlığımız Dışındaki Kurumlarda Görev Yapan Şoför Ve Yardımcı Hizmetli Personel Sayıları Ve Dağılımı

Unvan	İstihdam Şekli			Toplam
	4-A'lı	4-B'li	4-D'li	
Memur	-	-	-	0
Şoför	-	-	-	0
Dağıtıcı	-	-	-	0
Santral Görevlisi	-	-	-	0
Hizmetli	3	1	-	4
Bekçi	1	2	-	3
Aşçı	1	-	-	1
Kaloriferci	-	-	-	0
Teknik Personel	-	-	-	0
Temizlik Görevlisi	-	-	5	5
Toplam	5	3	5	13

İzmir Defterdarlığında Şoför Olarak Görevlendirilen 4-B'li, 4-D'li Hizmetli Ve Memur Personel

Mustafa SEMERİCİ	Sözleşmeli Personel (4/B) Şoför	Personel Müdürlüğü Defterdarlık Garajı
------------------	---------------------------------	--

DAİRELER BAZINDA BAKANLIK ATAMALI KADRO UNVANLARININ GENEL DAĞILIMI
ARALIK 2022

GÖREV YERİ	DEFTERDAR	DEFTERDAR YRD	MÜDÜR	MÜDÜR YRD	HAZ AVK	MHA	MUH DENETMENİ	DEF UZMANI (DEN)	DEF UZMANI	DEF UZ YRD	SİVİL SAV UZMANI	GENEL TOPLAM
MAKAM	1											1
MUH DEN KOORD							3					3
MUHASEBE MÜDÜRLÜĞÜ			1	2					26			29
PERSONEL MÜDÜRLÜĞÜ			1	3				5	7		1	17
MUHAKEMAT MÜD					21	36			4			61
HAVA EĞİTİM SAY MD			1						3			4
İZMİR YÜK TEKN ENST DSS			1						1			2
9 EYLÜL ÜNV DSS			1					1	2			4
GÜMRÜK SAY MD			1	1					14			16
MSB TEDARİK BÖL SAY MD			1	1					1			3
EGE ORDU SAY MD			1						2			3
EGE ÜNV DSS			1						5			6
KATİP ÇELEBİ ÜNV DSS	-		1									1
ALİAĞA GÜMRÜK SAY MÜD			1	1								2
ALİAĞA MALMÜD			1		2				2			5
BALÇOVA MALMÜD			1						2			3
BAYINDIR MALMÜD			1			1			1			3
BAYRAKLI MALMÜD			1	1					3			5
BERGAMA MALMÜD			1			2			6			9
BEYDAĞ MALMÜD			1									1
BORNOVA MALMÜD			1						3			4
BUCA MALMÜD			1						7			8
ÇEŞME MALMÜD			1		2				3	1		7
ÇİĞLİ MALMÜD			1	1					4			6
DİKİLİ MALMÜD			1	1		1			4			7
FOÇA MALMÜD			1			1			3			5
GAZİEMİR MALMÜD			1						3			4
GÜZELBAHÇE MALMÜD			1						3			4
KARABAĞLAR MALMÜD			1						5			6
KARABURUN MALMÜD			1			1						2
KARŞIYAKA MALMÜD				1				1	7			9
KEMALPAŞA MALMÜD			1			1			1			3
KINIK MALMÜD			1									1
KIRAZ MALMÜD			1						2			3
KONAK MALMÜD			1	1					1			3
MENDERES MALMÜD			1		1	1			2			5
MENEMEN MALMÜD			1	1		1			2			5
NARLIDERE MALMÜD			1						2			3
ÖDEMiŞ MALMÜD			1		1				2			4
SEFERİHİSAR MALMÜD			1		1				4			6
SELÇUK MALMÜD			1						2			3
TİRE MALMÜD			1						4			5
TORBALI MALMÜD			1		1			1	3			6
URLA MALMÜD			1		1	1			5			8
GENEL TOPLAM	1	0	40	14	30	46	3	8	151	1	1	295

DAİRELER BAZINDA VALİLİK ATAMALI KADRO UNVANLARININ GENEL DAĞILIMI
ARALIK 2022

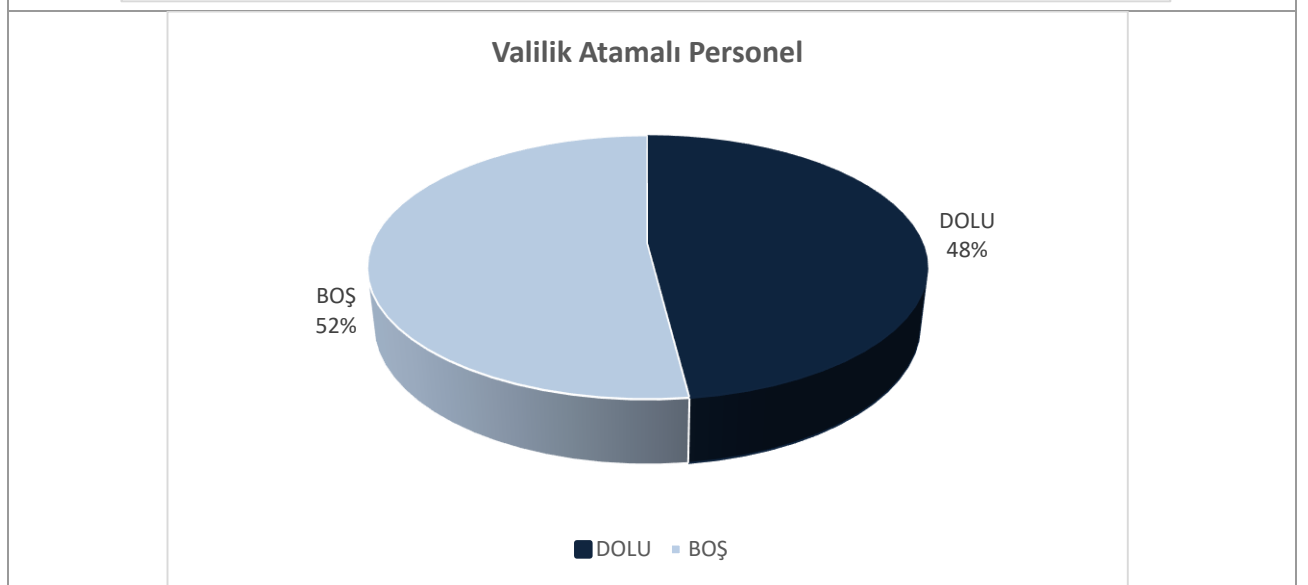
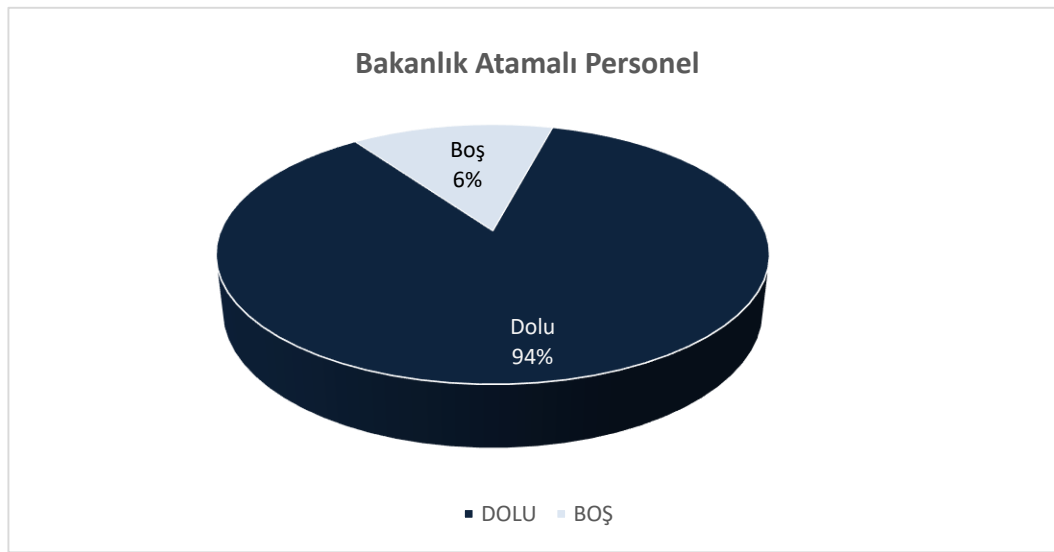
GÖREV YERİ	ŞEF	MEMUR	VEZNEDAR	VHKİ	İSTATİSTİKÇİ	MEMUR (Ş)	HEMŞİRE	TEKNİSYEN	AŞÇI	HİZMETLİ	KALORİFERCİ	ŞOFÖR	ARAŞTIRMACI	UZMAN(Özel)	TEKNİKER	HİZMETLİ (Ş)	GENEL TOPLAM
MUHASEBE MÜDÜRLÜĞÜ	3	1		28		4											36
PERSONEL MÜDÜRLÜĞÜ	3			19	1	2	1	2	1	5			3	2	1	5	45
MUHAKEMAT MÜD	1			7		3											11
EGE ORDU SAY MD				2													2
GÜMRÜK SAY MD		1		23													24
HAVA EĞİTİM SAY MD				2													2
MSB TEDARİK BÖL SAY MD				4													4
9 EYLÜL ÜNV DSS				4													4
EGE ÜNV DSS				5													5
KATİP ÇELEBİ ÜNV DSS	1			2													3
ALİAĞA GÜMRÜK SAY MÜD						2											2
BALÇOVA MALMÜD				3						1							4
BORNOVA MALMÜD				9						2							11
BUCA MALMÜD			1	3												1	5
ÇİĞLİ MALMÜD				4													4
GAZİEMİR MALMÜD			1	3						1							5
GÜZELBAHÇE MALMÜD																1	1
KARŞIYAKA MALMÜD	1		2	5												1	9
KONAK MALMÜD	1		1	6						2							10
NARLIDERE MALMÜD				3													3
BAYRAKLI MALMÜD				6												1	7
KARABAĞLAR MALMÜD			1	5						1							7
ALİAĞA MALMÜD				1						1						1	3
BAYINDIR MALMÜD				2													2
BERGAMA MALMÜD				1								1				1	3
BEYDAĞ MALMÜD				1		1				1							3
ÇEŞME MALMÜD			1			1				1						1	4
DİKİLİ MALMÜD	1			1						1							3
FOÇA MALMÜD				4						1							5
KARABURUN MALMÜD				3						1							4
KEMALPAŞA MALMÜD				6						1							7
KINIK MALMÜD			1	2													3
KIRAZ MALMÜD	1																1
MENDERES MALMÜD			1	3						1							5
MENEMEN MALMÜD				6													6
ÖDEMiŞ MALMÜD	1			3						1		1					6
SEFERİHİSAR MALMÜD			1	5													6
SELÇUK MALMÜD				4						1						1	6
TİRE MALMÜD	2		1	2		1					1						7
TORBALI MALMÜD	1			1		2										1	5
URLA MALMÜD				3													3
GENEL TOPLAM	19	2	11	190	1	16	1	2	1	22	1	2	3	2	1	14	286

c. Kadro Açığı

Defterdarlığımız il genelinde toplamda 334 kadro açığı bulunmaktadır.

Defterdarlık Personeli Hakkında Genel Bilgiler			
ARALIK 2022			
Kadro Durumu			
	Dolu	Boş	Toplam
Ataması Bakanlığa Ait	295	18	313
Ataması Valiliğe Ait	286	316	602
Toplam	581	334	915

d. İhtiyaç



Yukarıdaki grafiklerde de görüldüğü üzere Defterdarlığımıza ait Valilik atamalı kadroların %52'si boş olup söz konusu kadrolara acilen atama yapılmasına ihtiyaç duyulmaktadır.

B. HİZMET ARAÇ VE GEREÇLERİ

a. Hizmet binası ile ilgili bilgiler

A. Defterdarlığımız merkez birimlerinden;

1. Muhasebe, Muhakemat ve Personel Müdürlükleri ile Muhasebe Denetmenleri Koordinatörlüğü ve Sivil Savunma Uzmanlığı Defterdalık Hizmet binası içerisinde,
2. Diğerleri ise buldukları lokasyonda hizmet vermektedir.

B. Defterdarlığımız ilçe birimlerinden;

1. Bayraklı ve Kemalpaşa Malmüdürlükleri lokasyon olarak kiralaması Bakanlığımızca yapılan ayrı hizmet binalarında,
2. Diğer İlçe Malmüdürlükleri ise Kaymakamlık bünyesi altında hizmet vermektedir.

b. Lojman durumu

Defterdarlığımıza ait lojmanların merkez ve ilçelerdeki mevcut dolu boş durumlarını gösteren tabloda aşağıda verilmiştir.

İLÇE	BOŞ	DOLU	TOPLAM
MERKEZ LOJMANLAR			
BORNOVA		2	2
KARABAĞLAR	1	5	6
KARŞIYAKA		1	1
KONAK	1	6	7
İLÇE LOJMANLAR			
ALİAĞA	1	13	14
BAYINDIR	1		1
ÇEŞME		2	2
FOÇA		1	1
KARABURUN	1	7	8
MENEMEN		1	1
TİRE	1		1
TORBALI	2	2	4
URLA		1	1
TOPLAM	6	27	33

c. Araç durumu

Defterdarlığımız merkez ve ilçe birimleri ile Hazine ve Maliye Bakanlığı Vergi Denetim Kuruluna bağlı Daire Başkanlıklarına hizmet veren taşıtlara ait mevcut durum tabloda gösterilmiştir.

Defterdarlığa Ait Taşıtların Bilgileri (31.12.2022)						
S.No.	Ait Olduğu Yer	Plakası	Modeli	Cinsi	Markası	Şu An Görev Yeri
1	İZMİR DEFTERDARLIĞI	35 CUE 40	1997	Otomobil	Şahin	Vdk Sektörel Denetim Daire Başkanlığı
2	İZMİR DEFTERDARLIĞI	06 DA 4858	2010	Minibüs	Ford Transit Connet (4 Kişi)	
3	İZMİR DEFTERDARLIĞI	06 BP 8835	2008	Kamyonet		
4	İZMİR DEFTERDARLIĞI	35 V 8250	2006	Minibüs (14+1)	Ford Transit	Vdk Vergi İadeleri Denetim Daire Başkanlığı
5	İZMİR DEFTERDARLIĞI	35 SA 982	2014	Kamyonet	Fiat Doblo	
6	KİRALIK ARAÇ	35 AZA 165	2019	Otomobil	Renault Megane	
7	KİRALIK ARAÇ	35 AID 961	2019	Otomobil	Renault Megane	Vdk Vergi Kaçakçılığı Denetim Daire Başkanlığı
8	İZMİR DEFTERDARLIĞI	35 SA 978	2014	Kamyonet	Fiat Doblo	
9	KİRALIK ARAÇ	35 AID 960	2019	Otomobil (AA Sedan)	Renault	
10	KİRALIK ARAÇ	35 BBS 824	2017	Kamyonet	Fiat Doblo	Havuz
11	İZMİR DEFTERDARLIĞI	35 RN 353	2006	Minibüs	Ford Transit	
12	İZMİR DEFTERDARLIĞI PERSONEL MÜD.	35 DF 335	2007	Minibüs	Volkswagen	
13	İZMİR DEFTERDARLIĞI PERSONEL MÜD.	35 EKN 21	2000	Minibüs 14	Ford	Yemekhane
14	İZMİR DEFTERDARLIĞI PERSONEL MÜD.	35 EB 8155	2015	Ducato Minibüs 16+1	Fiat	Havuz
15	İZMİR DEFTERDARLIĞI PERSONEL MÜD.	35 DF 033	2000	Kamyonet (2+) kişilik	Ford	Havuz
16	İZMİR DEFTERDARLIĞI PERSONEL MÜD.	35 DF 553	2015	Otomobil	Ford Focus	Makam
17	İZMİR DEFTERDARLIĞI PERSONEL MÜD.	35 DK 805	2004	otomobil	Renault Megan 2 Sedan	Havuz
18	İZMİR DEFTERDARLIĞI	35 DF 359	2016	Kamyonet (BB VAN)	Fiat	Khk Bürosu
19	İZMİR DEFTERDARLIĞI	35 S 4689	2006	Otomobil	Hyundai Accent	Havuz
20	İZMİR DEFTERDARLIĞI	35 SC 428	1998	Kamyonet	Ford Transit Kamyonet	Yemekhane
21	İZMİR DEFTERDARLIĞI	35 BDF 35	2015	Otomobil	Volvo	Makam
22	İZMİR DEFTERDARLIĞI	35 DF 554	2015	Kamyonet (BB VAN)	Ford	Havuz
23	İZMİR DEFTERDARLIĞI	35 DF 614	2015	Kamyonet (BB VAN)	Ford	Havuz
24	İZMİR DEFTERDARLIĞI	35 DF 613	2015	Kamyonet (BB VAN)	Ford	Havuz
25	BERGAMA MALMÜDÜRLÜĞÜ	35 DK 906	2004	Otomobil	Toyoto Corolla 1,6	Bergama Malmüd.
26	ÖDEMİŞ MALMÜDÜRLÜĞÜ	35 BD 323 (35 S 4655)	2006	Otomobil	Hyundai Accent	Beydağ Malmüd.
27	DİKİLİ MALMÜDÜRLÜĞÜ	35 YN 052	2004	Otomobil	Renault Clio Symbol 1,5	Dikili Malmüd.
28	KİRAZ MALMÜDÜRLÜĞÜ	35 S 4640	2006	Otomobil	Hyundai Accent	Kiraz Malmüd.
29	TİRE MALMÜDÜRLÜĞÜ	35 VR 062	2002	Kamyonet	Isuzu	Tire Mal. Müd.
30	KARABURUN MALMÜDÜRLÜĞÜ	35 DK 836	2004	Otomobil	Renault Megan 2 Sedan	Karaburun Malmüd.

C. HİZMET ALANI İLE İLGİLİ İZMİR GENELİNİ KAPSAYAN İSTATİSTİKİ BİLGİLER



MUHASEBE BİRİMLERİ (01.01.2022-31.12.2022)

MALMÜDÜRLÜKLERİ VE SAYMANLIKLARIN KALEM BAZINDA HARCAMALARI
ARALIK /2022 - Kümülatif (TL)

	Personel Giderleri 01	SGK Devlet Primi Giderleri 02	Mal ve Hizmet Alımları 03	Faiz Giderleri 04	Cari Transferler 05	Sermaye Giderleri 06	Sermaye Transferleri 07	Borç Verme 08	Yedek Ödenekler 09	Bütçe Giderleri Toplamı	Bütçe Gelirleri Toplamı	Bütçe Gelirinden Ret ve İade 10 (810)
ALİAĞA GÜMRÜK SAYMANLIK MÜDÜRLÜĞÜ	0,00	0,00	421.753,08	0,00	0,00	0,00	0,00	0,00	0,00	421.753,08	65.043.166.777,25	10.333.070,12
ALİAĞA MALMÜDÜRLÜĞÜ	533.407.256,64	85.512.852,84	136.701.138,97	0,00	580.707,00	23.523.918,79	0,00	0,00	0,00	779.725.874,24	47.133.353,72	623.758,40
BALÇOVA MALMÜDÜRLÜĞÜ	124.477.903,38	22.087.813,76	12.484.822,24	0,00	51.643,58	1.986.886,75	0,00	0,00	0,00	161.089.069,71	12.777.801,25	627.959,02
BAYINDIR MALMÜDÜRLÜĞÜ	135.618.863,94	21.704.002,77	22.444.161,44	0,00	533.182,94	2.547.719,69	0,00	0,00	0,00	182.847.930,78	16.778.229,40	52.307,78
BAYRAKLI MALMÜDÜRLÜĞÜ	1.060.320.711,95	182.134.120,55	63.695.872,90	0,00	443.398,59	38.555.849,61	0,00	0,00	0,00	1.345.149.953,60	397.812.199,47	16.351.226,53
BERGAMA MALMÜDÜRLÜĞÜ	542.513.360,96	84.588.900,32	62.370.667,19	0,00	3.426.532,68	8.731.055,14	0,00	0,00	0,00	701.630.516,29	58.889.507,71	312.074,16
BEYDAĞ MALMÜDÜRLÜĞÜ	43.189.117,64	7.008.001,27	6.964.802,15	0,00	0,00	784.022,33	0,00	0,00	0,00	57.945.943,39	34.494.275,02	48.414,76
BORNOVA MALMÜDÜRLÜĞÜ	1.503.613.229,70	237.469.113,47	287.693.680,92	0,00	2.133.372,54	40.831.511,46	0,00	0,00	0,00	2.071.740.908,09	114.051.803,92	1.195.209,20
BUCA MALMÜDÜRLÜĞÜ	1.658.269.905,69	258.543.498,46	150.713.497,04	0,00	1.461.856,30	29.066.663,45	0,00	0,00	0,00	2.098.055.420,94	94.234.694,85	520.612,75
ÇEŞME MALMÜDÜRLÜĞÜ	187.997.340,75	31.591.858,46	22.959.345,20	0,00	1.710.824,05	2.794.760,75	0,00	0,00	0,00	247.054.129,21	117.827.556,77	1.540.107,52
ÇİĞLİ MALMÜDÜRLÜĞÜ	589.915.457,98	103.567.769,18	64.025.459,25	0,00	804.270,44	20.544.442,67	0,00	0,00	0,00	778.857.399,52	42.568.045,67	261.914,93
DEFTERDARLIK MUHASEBE MÜDÜRLÜĞÜ	4.919.113.834,99	850.826.142,45	2.221.992.916,48	0,00	822.648.657,02	996.138.827,90	96.025.413,61	1.325.950	0,00	9.908.071.742,45	1.579.202.394,23	21.636.674,16
DİKİLİ MALMÜDÜRLÜĞÜ	143.615.387,06	24.127.305,82	16.229.029,54	0,00	51.089,00	2.747.795,26	0,00	0,00	0,00	186.770.606,68	248.037.385,45	1.887.624,67
EGE ORDU SAYMANLIK MÜDÜRLÜĞÜ	610.527.419,12	100.498.871,19	336.031.569,63	0,00	1.377.313,81	115.640,00	0,00	0,00	0,00	1.048.550.813,75	49.893.111,80	151.912,15
FOÇA MALMÜDÜRLÜĞÜ	1.878.657.501,28	266.651.193,26	387.926.931,28	0,00	1.810.058,59	40.550.499,88	860.000,00	0,00	0,00	2.576.456.184,29	271.024.063,78	1.598.116,09

	Personel Giderleri 01	SGK Devlet Primi Giderleri 02	Mal ve Hizmet Alımları 03	Faiz Giderleri 04	Cari Transferler 05	Sermaye Giderleri 06	Sermaye Transferleri 07	Borç Verme 08	Yedek Ödenekler 09	Bütçe Giderleri Toplamı	Bütçe Gelirleri Toplamı	Bütçe Gelirinden Ret ve İade 10 (810)
GAZİEMİR MALMÜDÜRLÜĞÜ	688.091.111,97	113.920.716,51	111.450.308,70	0,00	754.170,84	5.983.242,45	0,00	0,00	0,00	920.199.550,47	47.255.857,41	283.162,99
GÜMRÜK SAYMANLIK MÜDÜRLÜĞÜ	96.313.761,54	19.661.488,07	13.108.931,76	0,00	126,00	2.707.196,77	0,00	0,00	0,00	131.791.504,14	22.183.291.699,83	74.168.125,50
GÜZELBAHÇE MALMÜDÜRLÜĞÜ	89.972.433,78	15.510.422,33	8.149.251,52	0,00	427.845,08	782.752,69	0,00	0,00	0,00	114.842.705,40	4.353.889,18	72.111,21
HAVA EĞİTİM SAYMANLIK MÜDÜRLÜĞÜ	1.420.427.993,84	237.027.560,58	214.661.108,51	0,00	2.699.275,10	362.612,92	0,00	0,00	0,00	1.875.178.550,95	75.769.034,29	290.174,83
KARABAĞLAR MALMÜDÜRLÜĞÜ	1.523.189.136,10	254.314.981,23	95.556.164,63	0,00	681.955,47	44.483.334,11	0,00	0,00	0,00	1.918.225.571,54	118.455.234,57	410.362,87
KARABURUN MALMÜDÜRLÜĞÜ	42.286.936,78	6.618.045,22	5.966.807,13	0,00	10.899,00	1.239.121,20	0,00	0,00	0,00	56.121.809,33	88.419.710,17	1.105.338,13
KARŞIYAKA MALMÜDÜRLÜĞÜ	975.063.145,03	180.545.054,87	128.689.396,41	0,00	8.169.729,78	20.640.581,87	0,00	0,00	0,00	1.313.107.907,96	118.952.950,61	2.292.828,13
KEMALPAŞA MALMÜDÜRLÜĞÜ	325.211.072,63	50.575.542,43	37.922.134,61	0,00	1.109.882,35	5.871.214,44	0,00	0,00	0,00	420.689.846,46	41.426.439,54	385.400,73
KINIK MALMÜDÜRLÜĞÜ	117.143.515,73	17.654.540,78	15.783.912,68	0,00	521.623,57	2.535.924,63	0,00	0,00	0,00	153.639.517,39	10.254.001,29	119.908,83
KIRAZ MALMÜDÜRLÜĞÜ	140.759.388,12	20.777.899,87	32.758.538,94	0,00	1.317.948,89	2.831.436,75	0,00	0,00	0,00	198.445.212,57	13.343.361,32	143.249,89
KONAK MALMÜDÜRLÜĞÜ	1.071.171.571,75	183.669.224,22	81.295.233,42	0,00	1.914.896,50	33.409.223,99	0,00	0,00	0,00	1.371.460.149,88	70.135.050,94	705.098,77
M.S.B. İÇ TEDARİK BÖLGE BAŞKANLIĞI SAYMANLIK MÜDÜRLÜĞÜ	584.416.895,20	113.581.272,42	1.653.617.605,89	0,00	0,00	6.262.342,21	0,00	0,00	0,00	2.357.878.115,72	1.219.338.530,02	4.134.947,45
MENDERES MALMÜDÜRLÜĞÜ	248.527.196,52	39.972.821,08	30.204.086,08	0,00	319.237,30	3.154.247,85	0,00	0,00	0,00	322.177.588,83	26.254.193,16	322.678,19
MENEMEN MALMÜDÜRLÜĞÜ	761.470.709,52	126.552.817,55	108.659.914,83	0,00	1.571.040,98	49.834.854,43	2.521.588,00	0,00	0,00	1.050.610.925,31	56.595.282,29	481.813,45
NARLIDERE MALMÜDÜRLÜĞÜ	192.811.952,05	36.712.540,97	47.837.605,19	0,00	69.107,80	2.260.671,22	0,00	0,00	0,00	279.691.877,23	15.015.150,51	46.458,55

	Personel Giderleri 01	SGK Devlet Primi Giderleri 02	Mal ve Hizmet Alımları 03	Faiz Giderleri 04	Cari Transferler 05	Sermaye Giderleri 06	Sermaye Transferleri 07	Borç Verme 08	Yedek Ödenekler 09	Bütçe Giderleri Toplamı	Bütçe Gelirleri Toplamı	Bütçe Gelirinden Ret ve İade 10 (810)
ÖDEMİŞ MALMÜDÜRLÜĞÜ	545.490.121,58	89.382.417,69	85.791.666,26	0,00	2.166.675,79	15.729.945,84	0,00	0,00	0,00	738.560.827,16	43.709.899,15	359.258,82
SEFERİHİSAR MALMÜDÜRLÜĞÜ	221.682.849,15	36.913.981,46	34.092.419,26	0,00	761.607,00	6.047.717,74	0,00	0,00	0,00	299.498.574,61	335.742.888,28	3.954.518,18
SELÇUK MALMÜDÜRLÜĞÜ	170.760.403,30	29.075.645,31	22.708.160,20	0,00	321.874,00	5.014.732,65	0,00	0,00	0,00	227.880.815,46	13.067.056,10	353.698,78
TİRE MALMÜDÜRLÜĞÜ	345.765.095,12	59.072.821,65	37.092.359,43	0,00	2.792.730,59	9.020.763,16	0,00	0,00	0,00	453.743.769,95	37.797.367,53	191.367,66
TORBALI MALMÜDÜRLÜĞÜ	612.489.709,66	100.639.435,01	83.595.023,37	0,00	456.014,25	21.739.796,88	0,00	0,00	0,00	818.919.979,17	54.555.096,66	740.608,56
URLA MALMÜDÜRLÜĞÜ	320.146.501,08	56.694.434,86	40.518.721,24	0,00	846.501,40	14.467.208,02	0,00	0,00	0,00	432.673.366,60	36.080.938,93	7.924.399,08
TOPLAM	24.424.428.791,53	4.065.185.107,91	6.682.114.997,37	0,00	863.946.048,23	1.463.298.515,50	99.407.001,61	1.325.950	0,00	37.599.706.412,15	92.737.704.832,07	155.626.492,84

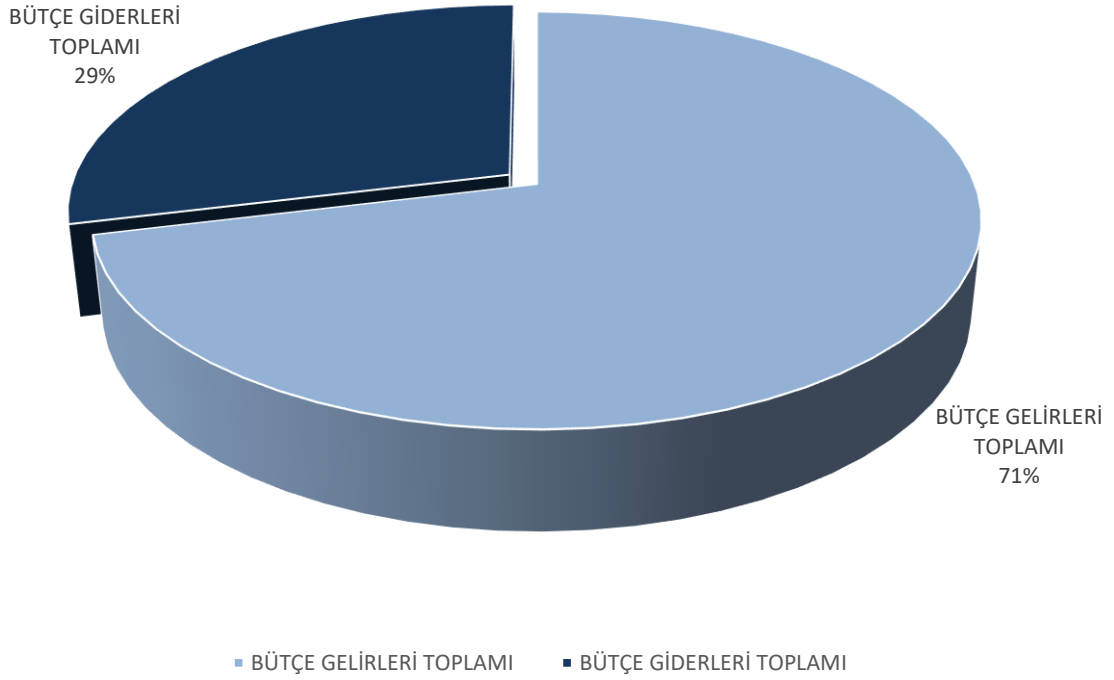
SAYMANLIK FAALİYETLERİ*

31.12.2022

Gelir/Gider Tablosu (TL)

BÜTÇE GELİRLERİ TOPLAMI	92.737.704.832,07
BÜTÇE GİDERLERİ TOPLAMI	37.599.706.412,15

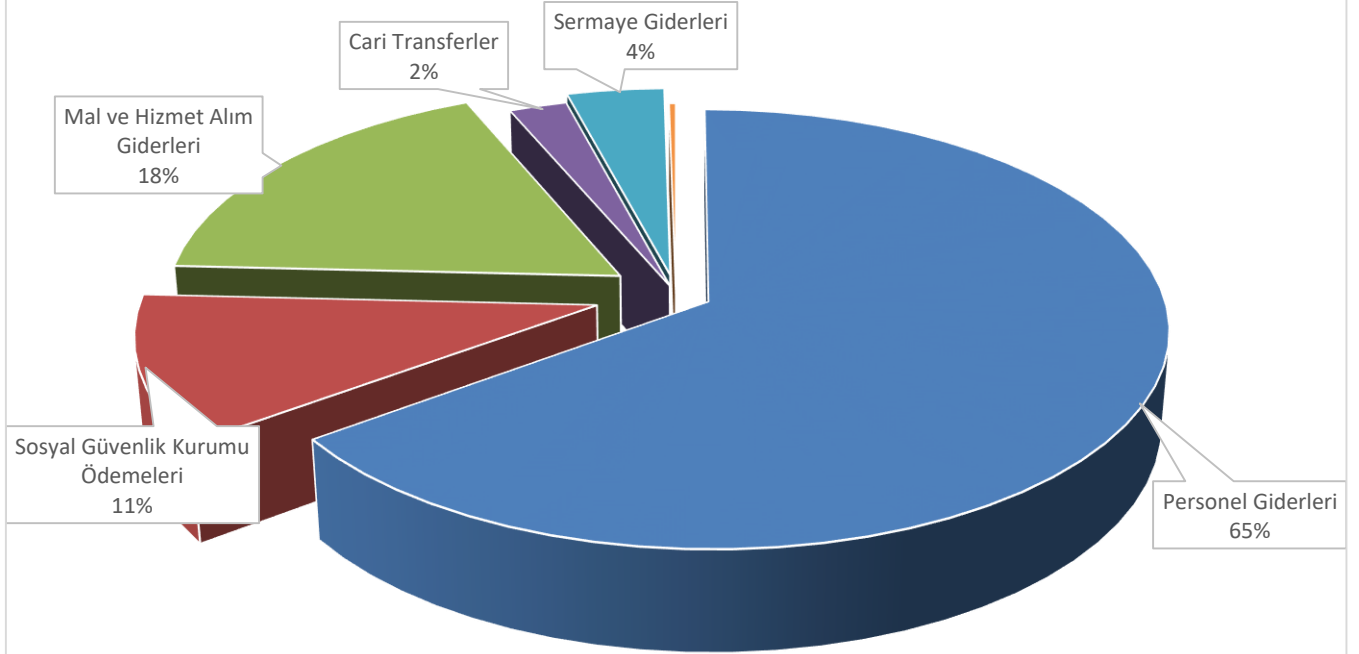
GELİR-GİDER TABLOSU



BÜTÇE GİDERLERİNİN EKONOMİK KOD BAZINDA DAĞILIMI

Personel Giderleri	24.424.428.791,53
Sosyal Güvenlik Kurumu Ödemeleri	4.065.185.107,91
Mal ve Hizmet Alım Giderleri	6.682.114.997,37
Faiz Giderleri	0,00
Cari Transferler	863.946.048,23
Sermaye Giderleri	1.463.298.515,50
Sermaye Transferleri	99.407.001,61
Borç Verme	1.325.950,00
Yedek Ödenek	0,00
Gider Toplamı	37.599.706.412,15

BÜTÇE GİDERLERİNİN EKONOMİK KOD BAZINDA DAĞILIMI





MUHAKEMAT BİRİMLERİ
(01.01.2022-31.12.2022)

Hazinenin Taraf Olduđu Derdest Davaları Gösterir Tablo

ARALIK 2022

Dava Nev'i	Önceki Dönemden Devreden Dava Adedi	Dönem İçi Açılan Derdest Dava Adedi	Dönem İçi Kesinleşen			Dönem İçinde Dönüşen / Birleşen Dosya Adedi	Dönem İçinde İdarelere Devredilen Dava Adedi	Ertesi Döneme Devreden Dosya Adedi	Dönem İçi Temyiz Edilen Dava Adedi
			Hazine Lehine	Hazine Aleyhine	Toplam				
I- Hukuk Hazırlık Dosyaları	405	15	2	2	4	3	2	411	-----
II- Ceza Hazırlık Dosyaları	499	6			0	1		504	-----
III- İcra Hazırlık Dosyaları	571	30	6		6	2		593	-----
IV-İdare Hazırlık Dosyaları	4	1			0			5	-----
V- Hukuk Dava Dosyaları	11.495	96	41	19	60			11.531	
VI- Ceza Dava Dosyaları	16.594	198	136	265	401		1	16.390	
VII- İcra Dava Dosyaları	892	5		1	1	1		895	
VII- İcra Takip Dosyaları	8.178	48	26		26			8.200	
IX- İdari Dava Dosyaları	4.706	45	8	3	11			4.740	
X- İflas Dosyaları	328				0			328	
XI- Kayyımlik Dosyaları	1.511	8	13	2	15			1.504	-----
XII- Mütalaa Dosyaları	82	2			0			84	-----
XIII- İlçe Dosyaları	8.009	17	11	2	13			8.013	-----
Toplam	53.274	471	243	294	537	7	3	53.198	0

Hukuk Davaları İstatistik Cetveli

ARALIK 2022

Davanın Konusu	Derdest (Devam eden) Davalar				Kesinleşen Davalar			
	Hazinenin Davacı Olduğu		Hazinenin Davalı Olduğu		Hazine Lehine Olan		Hazine Aleyhine Olan	
	Dosya Sayısı	Dava Değeri	Dosya Sayısı	Dava Değeri	Dosya Sayısı	Dava Değeri	Dosya Sayısı	Dava Değeri
Öğrenim Giderinden Doğan Alacak Davaları	1							
Sözleşmeden Doğan Alacak Davaları							1	
Kamulaştırma Bedelinin Tespiti ve Tescil Davaları								
Haksız Fiilden Doğan Tazminat ve Alacak Davaları	4		5		1		1	
İş Davaları			2		7		5	
Rücuen Tazminat Davaları	4		2		15		5	
Diğer Tazminat ve Alacak Davaları	2				4		1	
Tescil Davaları	1						1	
Tapu İptali ve Tescil Davaları			19		2			
Kadastro Tespitine İtiraz Davaları			3		2		1	
Kira Tespiti ve Tahliye Davaları	3		4					
Ortaklığın Giderilmesi (İzale-i Şuyu) Davaları			1					
Müdahalenin Önlenmesi ve Kal Davaları			1					
Kamulaştırmaz El Atmadan Doğan Davalar								
Tapuda İsim ve Kayıt Düzeltmesi Davaları			5		1		1	
Babalık Davaları			10		6			
Mirasçılık Belgesi / Tereke Davaları	14		5					
Kayım Davaları	1				1		1	
Derneğin Feshi Davaları								
Çeşitli	4		5		2		2	
Toplam	34		62		41		19	

Ceza Davaları İstatistik Cetveli
ARALIK 2022

HAZİRAN 2022	Derdest (Devam eden) Davalar	Kesinleşen Davalar	
	Müdahil Olunan	Hazine Lehine Olan	Hazine Aleyhine Olan
	Adet	Adet	Adet
İdari Para Cezasına İtiraz Davaları	97	132	218
5607(1918-4926) Sayılı	5	2	
5846 Sayılı Fikir ve Sanat Eserleri Kanununa Muhalefet			
2863 Sayılı Kültür ve Tabiat Varlıklarını Koruma Kanununa Muhalefet	3		
213 Sayılı V.U.K. na Muhalefet	4		3
Görevi ihmal, Suiistimal, Zimmet, Rüşvet, İrtikap	1		
Bankalar Kanunu'na Muhalefet / Tefecilik Davaları	2		
466-5271 Sayılı Ceza Muhakemeleri Kanununun 141. Maddesine Göre Tazminat İstemi	75	1	43
Devlet Malına Zarar Davaları	5		
Nitelikli Dolandırıcılık (Fetö Örgüt Üyeliği, Evrakta Sahtecilik)	1	1	1
Çeşitli	5		
Toplam	198	136	265

İdare Mahkemelerinde Açılan Davalar

Tam Yargı Davaları		İptal Davaları	
Dosya Sayısı	Dava Değeri	Dosya Sayısı	Dava Değeri
		45	

İcra Davaları İstatistik Cetveli

ARALIK 2022

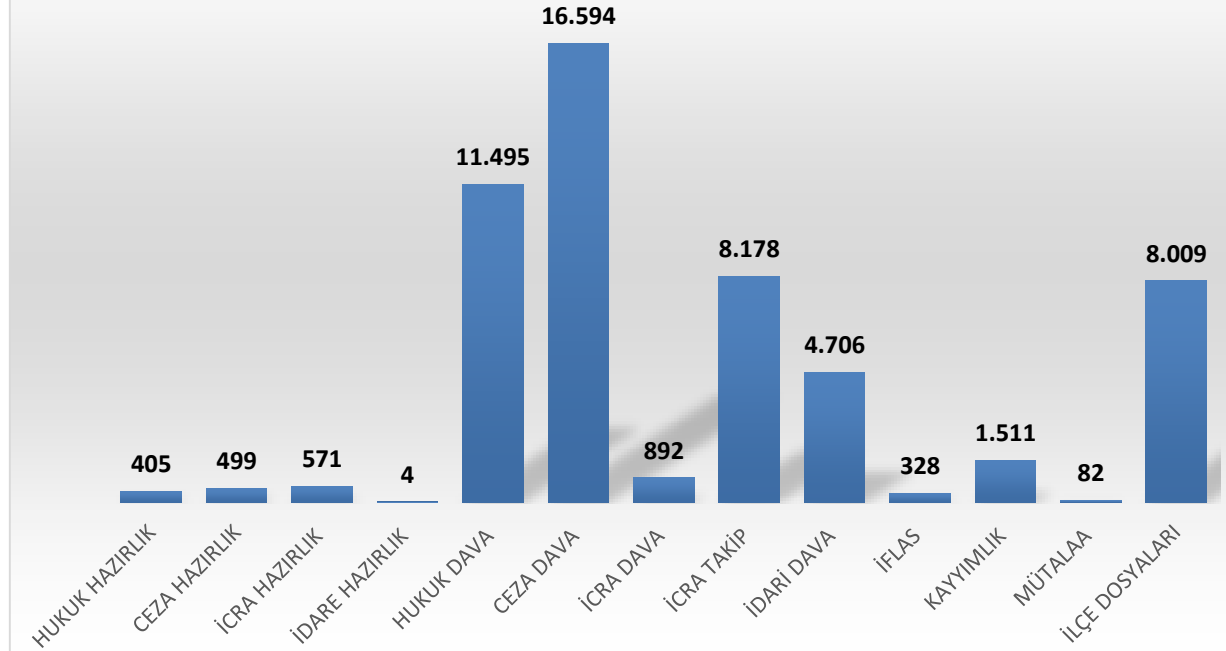
	Derdest (Devam eden) Davalar				Kesinleşen Davalar			
	Hazinenin Davacı Olduğu		Hazinenin Davalı Olduğu		Hazine Lehine Olan		Hazine Aleyhine Olan	
	Dosya Sayısı	Dava Değeri	Dosya Sayısı	Dava Değeri	Dosya Sayısı	Dava Değeri	Dosya Sayısı	Dava Değeri
Toplam	4		1				1	

İcra Takipleri

Hazinenin Alacaklı Olduğu		Hazinenin Borçlu Olduğu		Hazinece Ödeme Yapılan	
Dosya Sayısı	Dava Değeri	Dosya Sayısı	Dava Değeri	Dosya Sayısı	Dava Değeri
43		5			

Hazinece Yapılan Tahsilat	
Adet	Dava Değeri

HAZİNEİNİN TARAF OLDUĞU DERDEST DAVALARDAN ERTESİ DÖNEME DEVREDEN DOSYA ADEDİ





Muhasebe Denetmenleri Koordinatörlüğü
(01.01.2022-31.12.2022)

Muhasebe Denetmenleri Koordinatörlüğü Faaliyetleri
ARALIK-2022

Denetim Birimi	Dönem	Cevaplı Rapor	Araştırma Raporu	İnceleme Raporu	Genel Durum-Kuruluş Raporu	Disiplin Soruşturma Raporu	Denetim Raporu	Ön Araştırma Raporu	Ön İnceleme Raporu	Soruşturma Raporu	İstinabe	Görüş Ve Öneri Raporu	Bilir kişi
Muhasebe Denetmenleri Koor.	ARALIK 2021		1	3		4	1	20	11				1
	ARALIK 2022	1	1	13	1	5	1	6	8				

Tarih Aralığı	Gelen Evrak	Giden Evrak
01.01.2021-31.12.2021	47	29
01.01.2022-31.12.2022	22	15

